图 67 华丽爱氏海葵 *Edwardsia elegans*

(1)、(2)(正面观)

图 68 新胜爱氏海葵 *Edwardsia neozelanica*

(正面观)

测量 (毫米) 长约 43, 基部 3.2, 柱体直径为 2.5, 触手长 3.7。

特征描述 体呈长蠕虫状, 变化大, 分为三个明显部分: 基部、柱体 (躯干部) 和头部。基部较大, 直径超过躯干部的直径, 呈泡状, 有很小的固着点, 能收缩。

躯干部呈长圆柱状, 外有一层薄而粗糙的表皮, 其上有一段无表皮的裸露区, 体上有 8 条白色浅的纵沟, 它们与体内隔膜系的位置相当。体呈透明橘红色。体壁上有许多横纹 (收缩纹)。

头部短小, 光滑而美丽。呈透明白色或粉红色。无斑点。

触手细长而壁薄, 呈长圆柱形, 排成两轮即 8, 8 共 16 个或 12, 12 共 24 个。

基部呈透明白色, 具有 8 条不透明白线。

地理分布 黄渤海 (山东)。新西兰。

6. 日本爱氏海葵 *Edwardsia japonica* Carlgren (图 69 (1) (2))

Edwardsia japonica Carlgren 1931, p. 12—13. Utinomi 1956, p. 22.

采集地 中国沿海 (北戴河及香港)。水深 24—68 米, 底质为软泥或泥质沙。

测量 (毫米) 体长 24, 体直径 3—4。

特征描述 足部小而明显, 呈膨大的球形, 未收缩到柱体内, 顶端有 1 个小孔。

柱体呈长蠕虫状, 体外有污褐色外皮, 上部为灰褐色, 易脱掉, 下部为黄褐色。体上有 8 个广阔的纵脊, 和成列状排列的刺囊胞, 它们分散排列于体壁上。壁上有排列稠

密的横纹（收缩纹）。

头部短小，与柱体同样光滑，保存标本的口盘无色，其上有 8 个明显的叶瓣。口位于口盘中央，呈裂缝状。

触手短小，约有 16—20 个，分内外两轮排列，内触手略短些。

隔膜为 8 个，均是完全隔膜，都具有发达的收缩肌。所有隔膜均能生殖，性腺充满生殖细胞。有生殖区的壁底肌肉呈三角形（横切）。

地理分布 中国沿海包括香港。日本相模湾及女川湾。

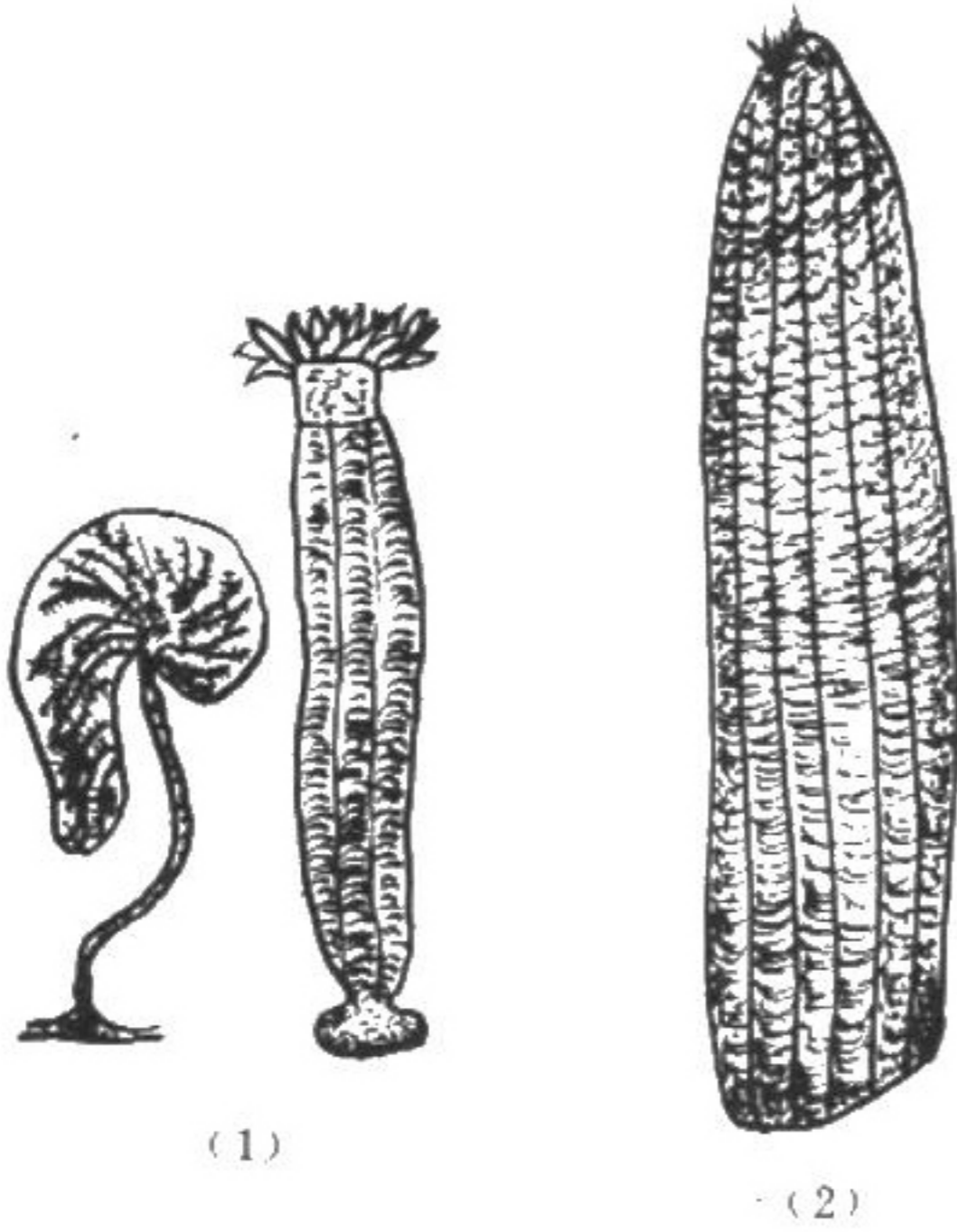


图 69 日本爱氏海葵

Edwardsia japonica

(1)、(2) 隔膜收缩肌和整体（正面观）。

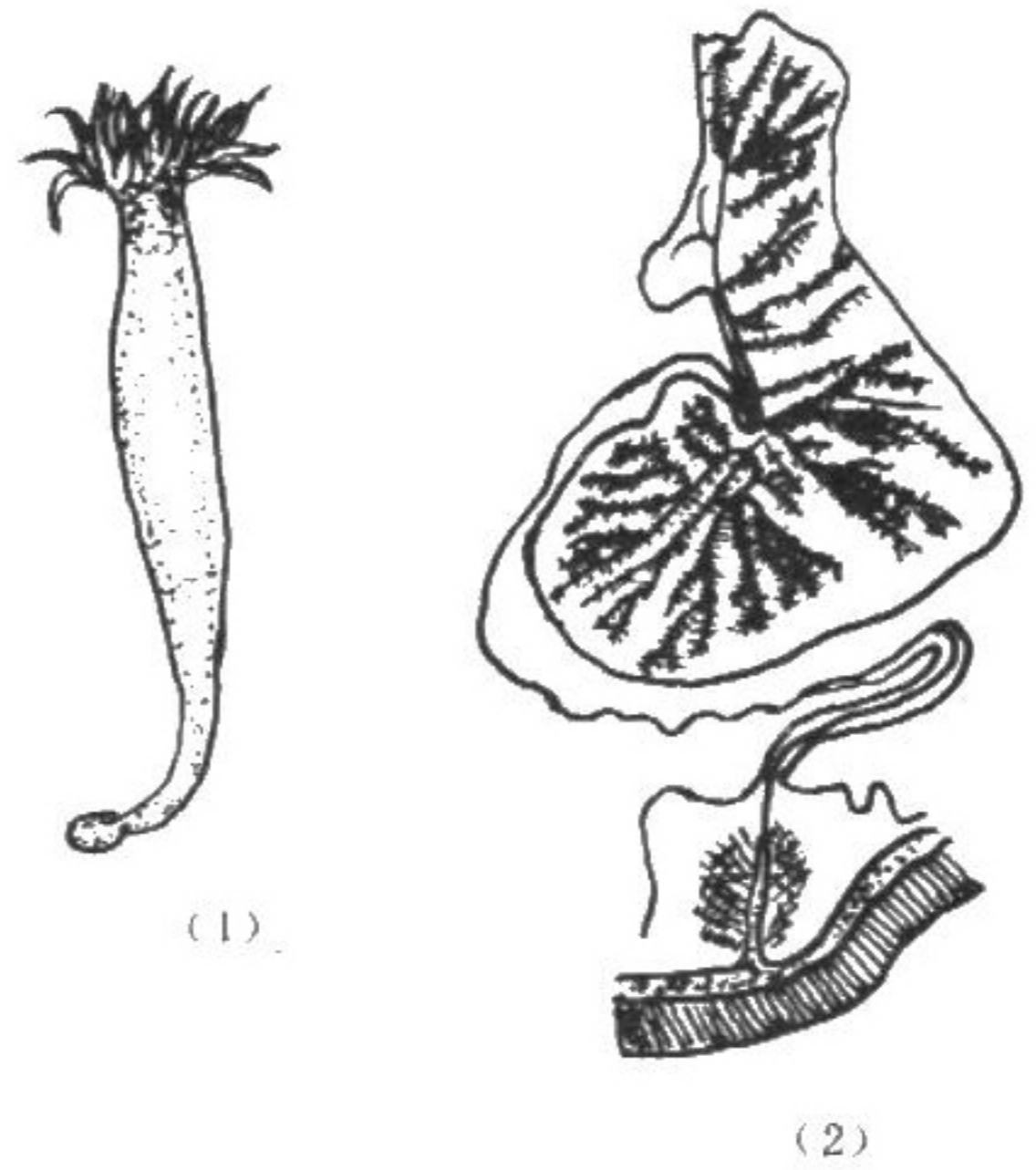


图 70 星虫爱氏海葵 *Edwardsia sipunculoides*

(1) 整体（正面观）；

(2) 隔膜收缩肌和壁底肌肉。

7. 星虫爱氏海葵 *Edwardsia sipunculoides* Stimpson (图 70)

Edwardsia sipunculoides Stimpson 1855, p. 376.

采集地 东海，水深 55—114 米，北纬 29.5°—30.5°，东经 123°—127°，黄海（山东青岛），南海（广西）。底质为泥沙软泥。

测量（毫米） 体长 150。

特征描述 体形似星虫状，呈延长多变的蠕虫形，体的基部有固着点（足盘）。

触手细长，约为 36 个，排成内外两轮。能收缩。呈黄褐色或紫褐色或黄白色，上面有斑点。

体的组织结构分三个不同区。即外胚层、中胶层和内胚层。外胚层内有许多颗粒状的腺体细胞和球形细胞。外胚层的宽度比内胚层宽些，中胶层很薄，在刺囊胞处的内胚层增厚。外胚层的柱状细胞比内胚层的窄而短。体外有外来物砂粒，硅藻壳和其他物。中